

U-LEAD

WITH EUROPE

**ГРУПА РАДНИКІВ З ВПРОВАДЖЕННЯ ДЕРЖАВНОЇ РЕГІОНАЛЬНОЇ
ПОЛІТИКИ В УКРАЇНІ ПРОГРАМИ «U-LEAD З ЄВРОПОЮ»**

ОСОБЛИВОСТІ ПІДГОТОВКИ ТА ПОДАННЯ ПРОЄКТІВ

регіонального розвитку, що можуть фінансуватись за рахунок коштів ЄС



ЩО ТАКЕ ПРОЄКТ?



час

цілі/результати
(яких змін хочемо
досягти?)

- дія (що робимо?)
- дія (що робимо?)
- дія (що робимо?)
- дія (що робимо?)
- дія (що робимо?)

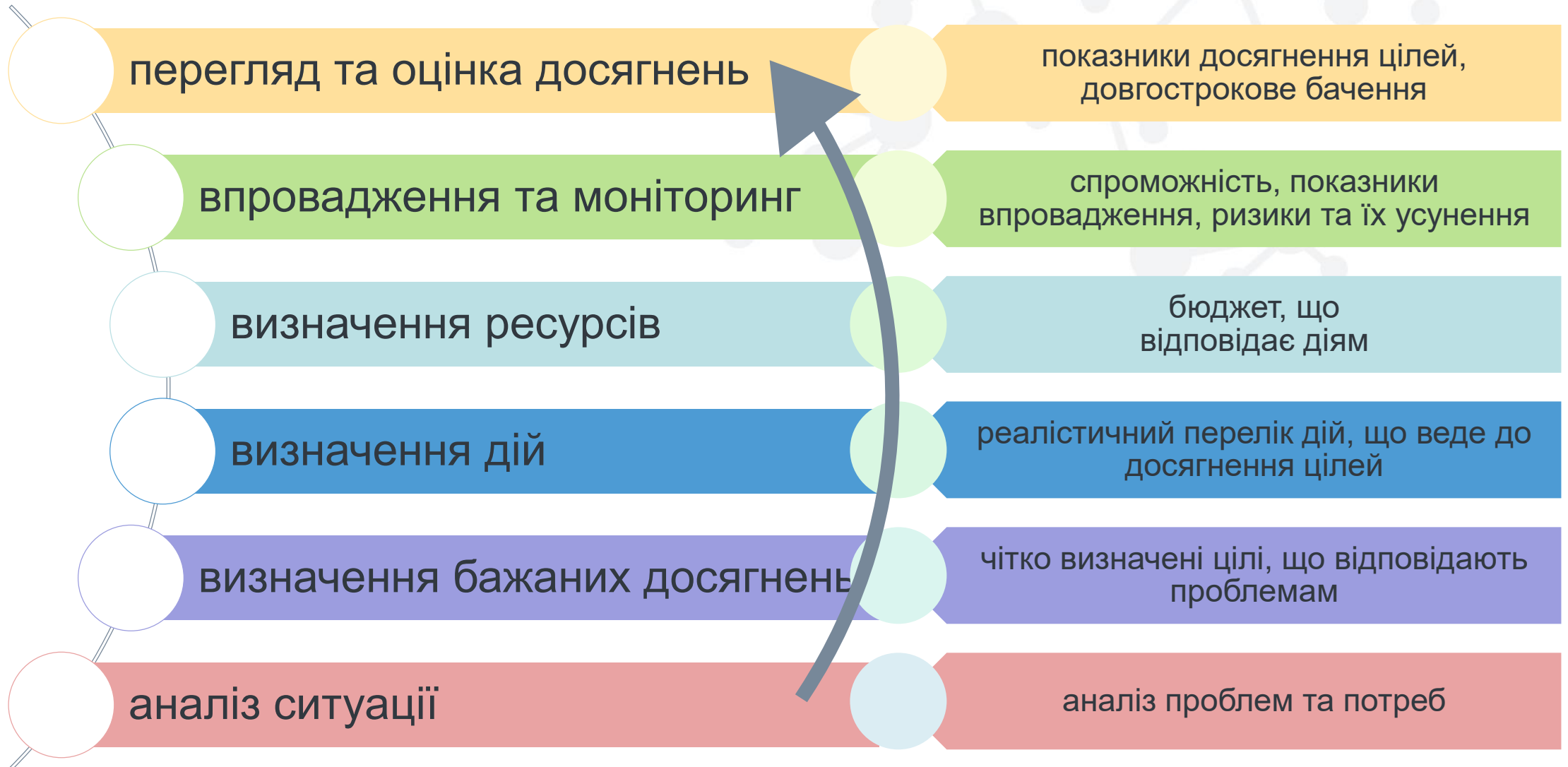
ресурси

Проект - набір дій,
спрямованих на
досягнення чітко і
конкретно
сформульованих
цілей в певних
часових і
бюджетних рамках

ЯКІСНИЙ ПРОЄКТ РОЗВИТКУ

- соціально-економічний **ефект** !
- чіткий, зрозумілий та логічний **алгоритм** !!
- довгостроковий вплив і **сталість** результатів !!!
 - не забути про **ЛЮДЕЙ** !!!!

ЕЛЕМЕНТИ УСПІШНОГО ПРОЄКТУ



- **Титульний аркуш (1)**
- **Анотація (2)**
- **Опис проєкту (3)**
 - Актуальність проєкту (3.1)
 - Цілі і результати проєкту (3.2)
 - Детальний опис діяльності за проєктом (3.3)
 - Календарний план-графік впровадження (3.4)
 - Ризики, пов'язані з впровадженням (3.5)
 - Сталість результатів (3.6)
 - Механізм моніторингу та оцінки (3.7)
- **Бюджет проєкту (4)**
- **Логіко-структурна матриця (5)**
- **Інформаційна картка**

Титульний аркуш (1) та Анотація (2)

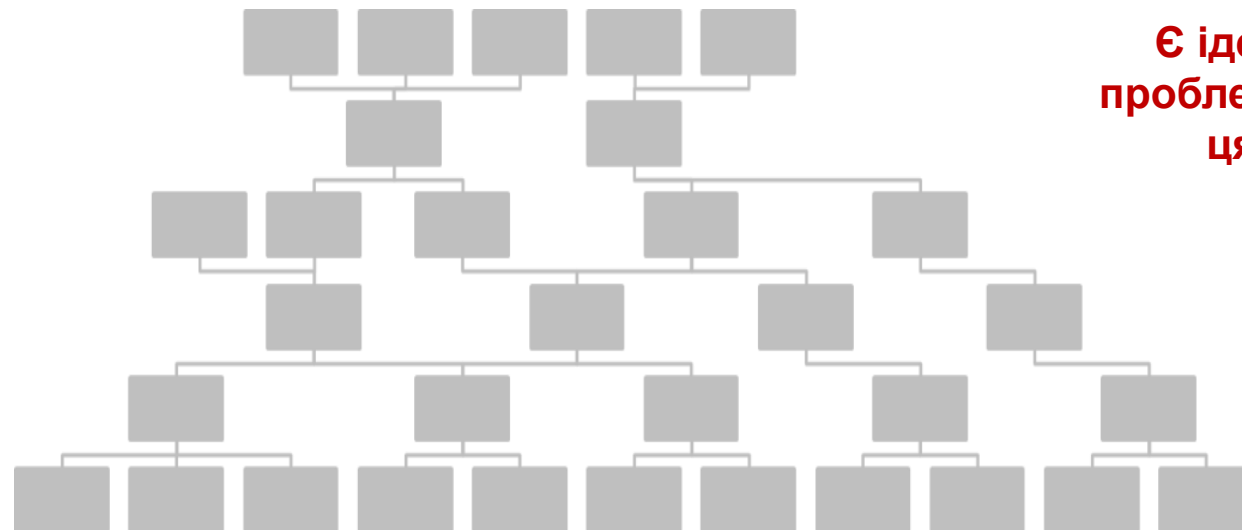
- В титульному аркуші обов'язково заповнити всі поля, зокрема «Програма регіонального розвитку» та «Напрямок програми регіонального розвитку»
 - обов'язково прочитати Програму і розділи, на які ви подаєтесь!!!
- Анотація
 - стисле викладення основного змісту проєкту
 - заповнюється в *останню* чергу

Актуальність проєкту (3.1)

- розділ спростився порівняно з попереднім конкурсом
- у критеріях оцінки важить 15 балів (три питання по 5), але також впливає на оцінку інших розділів
- містить такі підрозділи
 - **відповідність** проєкту завданням ДСРР, ПЗ 2018-2020 (5 балів)
 - детальний аналіз конкретної ситуації, що склалася у цільовому регіоні або секторі; **аналіз проблеми**, на вирішення якої спрямовано проєкт;
 - стислий аналіз можливих варіантів розв'язання проблеми, в тч відмови від будь-яких дій, та обґрунтування обраного рішення (проєкту);
 - попередня або поточна робота, пов'язана з проблемою, на вирішення якої спрямовано проєкт;
 - **соціально-економічний ефект** від впровадження проєкту з використанням кількісних та якісних показників (5 балів)
 - **цільові групи проєкту** (критерії відбору та опис, бажано з кількісними даними), їх потреби, відповідність проєкту цим потребам (5 балів)

Актуальність проєкту – аналіз проблеми та соціально-економічний ефект

- детальний аналіз конкретної ситуації, що склалася у цільовому регіоні та/або секторі; аналіз проблеми, на вирішення якої спрямовано проєкт;
- стислий аналіз можливих варіантів розв'язання проблеми, в тч відмови від будь-яких дій, та обґрунтування обраного рішення (проєкту);
- попередня або поточна робота, пов'язана з проблемою;
- важливо підкріпити цифрами, даними, статистикою, розрахунками!!!



Є ідея? А яку
проблему вирішує
ця ідея?

Актуальність проекту – цільові групи

- цільові групи проекту (критерії відбору та опис кожної з таких цільових груп (бажано з кількісними даними), їх потреби, відповідність проекту цим потребам, а також механізм забезпечення участі в проекті цільових груп);

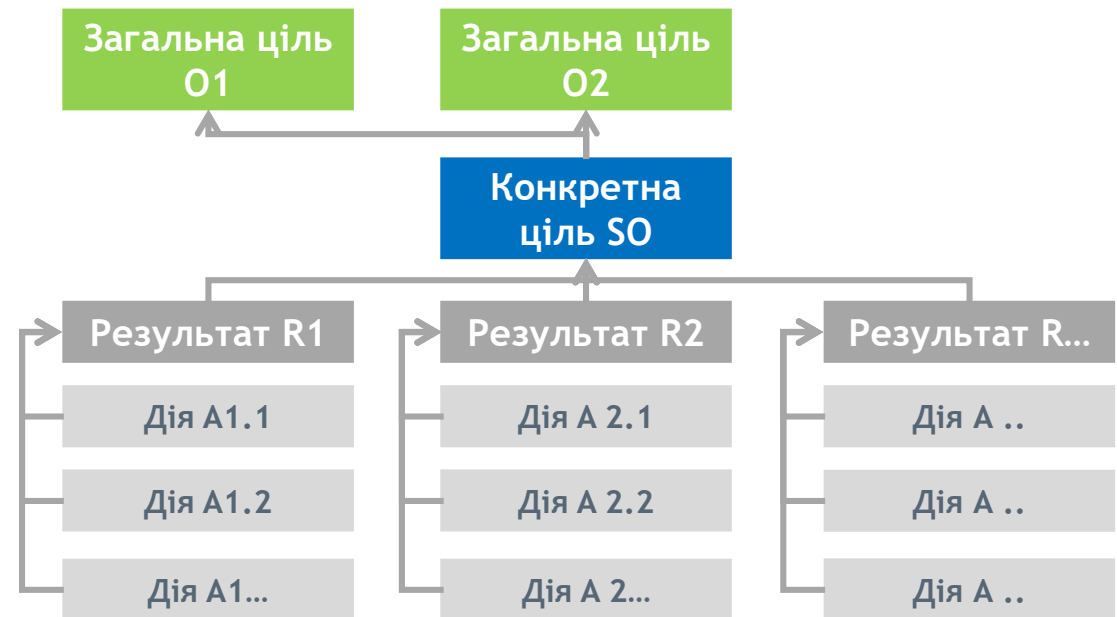


Цільові групи розуміються розширено, тобто і ті, на кого спрямовані дії проекту, і ті, хто отримують користь від його реалізації

		Як залучати?			
		Інформувати	Консультуватись	Встановити партнерство	Залучити до рішень
Фаза проекту	Визначення				
	Планування				
	Впровадження та моніторинг				
	Підбиття підсумків				
	Оцінка				

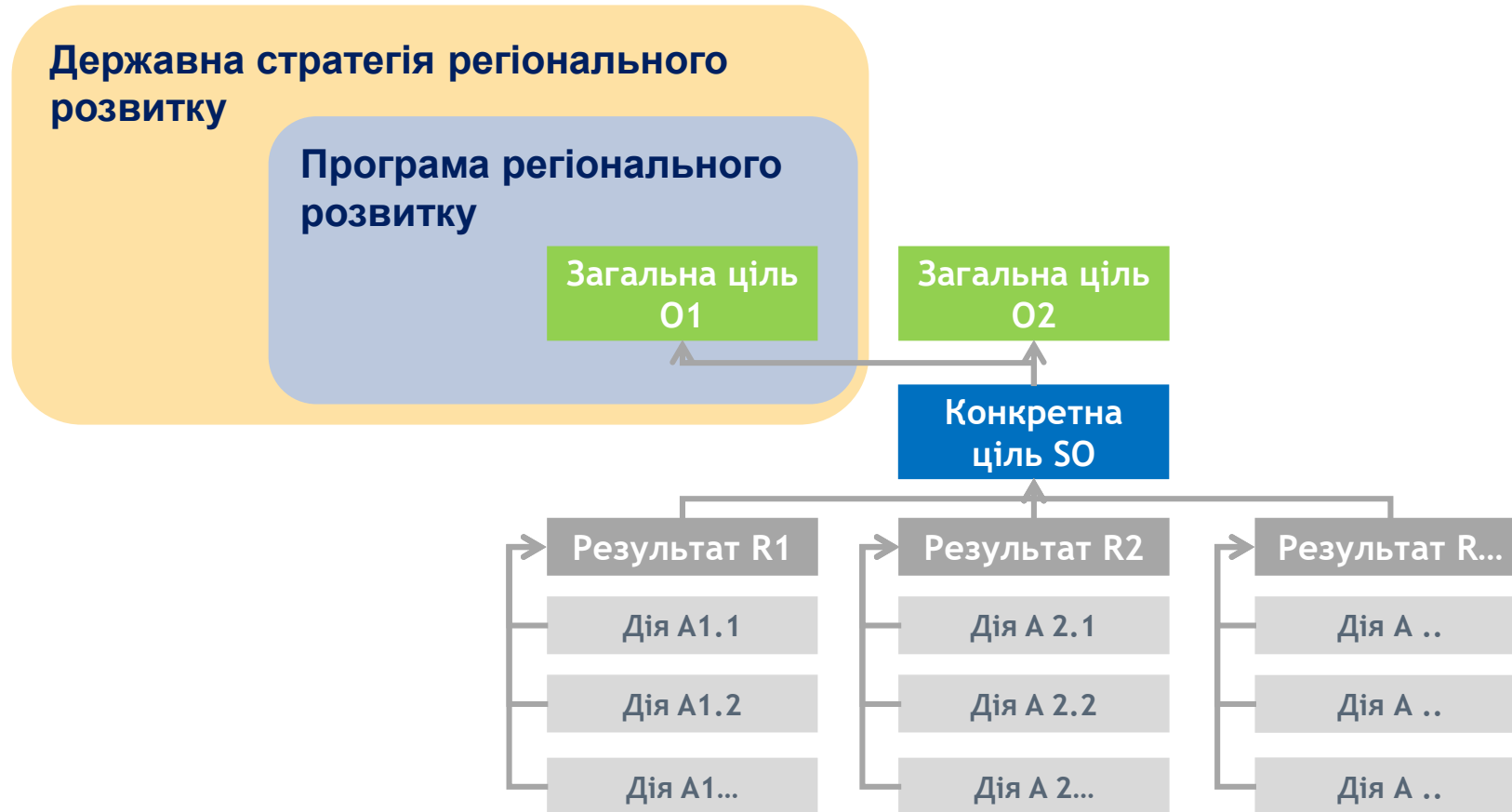
Цілі та результати проєкту (3.2)

- Надано визначення загальної та конкретної цілі та результатів згідно логіки, яка використовується в проєктах ЄС
- Разом з наступними розділами (3.3, 3.4) та логіко-структурної матрицею оцінюється в **5 балів**
- Загальна ціль— довгостроковий якісний вплив, який співпадає із завданнями програм регіонального розвитку (декілька)
- Конкретна ціль – основна якісна зміна, що має бути досягнута до кінця реалізації проєкту; має бути пов’язана з визначеною проблемою (одна, дуже рідко декілька)
- Результат - проміжна якісна зміна, яка разом з іншими проміжними змінами веде до досягнення конкретної цілі



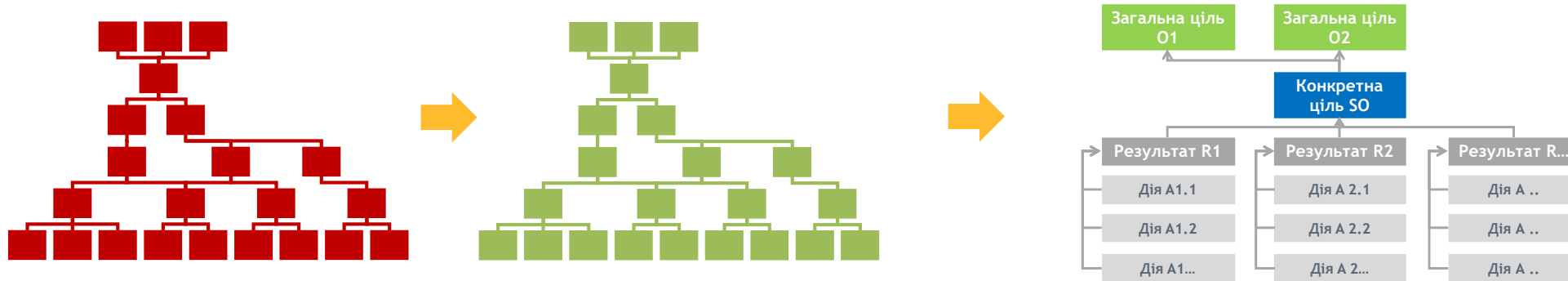
Цілі та результати проєкту (3.2)

- Не забувайте про зв'язок між вашим проєктом та відповідною програмою регіонального розвитку



Цілі та результати проєкту

- Важливий зв'язок між визначеними проблемами та заявленими цілями та результатами



- Цілі та результати мають бути однаковими в різних частинах заявки!

- Інформаційна картка
- Анотація
- Опис
- Логіко-структурна матриця
- План-графік (стосується діяльності)

Логіка впровадження	Об'єктивно вимірювані показники	Джерела та засоби перевірки	Припущення і ризики
Загальна ціль			
Конкретна ціль			
Очікувані результати			
Дії (заходи)	Засоби	Витрати	Попередні умови

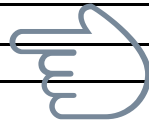
Детальний опис діяльності (3.3)

- Діяльність має відповідати запропонованим цілям і результатам, пояснювати яким чином ці цілі і результати будуть досягнуті
(закупівля піаніно для розвитку туризму?)
- Опис діяльності має бути максимально вичерпним, для того щоб зрозуміти, що ця діяльність доречна, як вона буде реалізована, хто буде залучений тощо

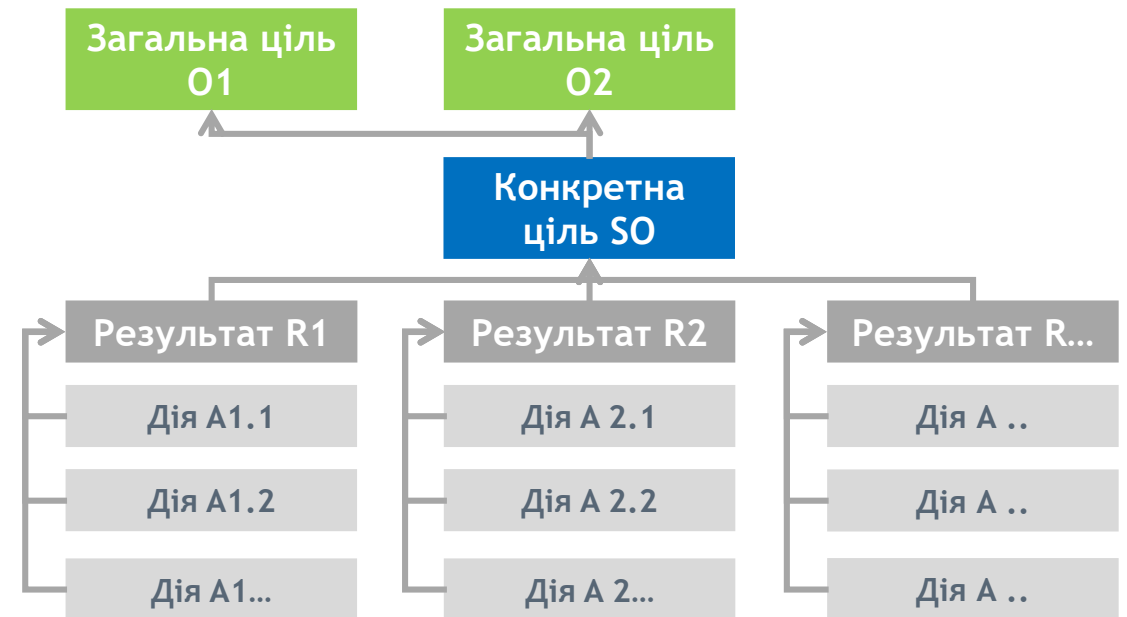
(проведення тренінгів – яких, для кого, в якому форматі, в якій кількості, що на виході?)

(розробимо бренд – як, із залученням кого, хто буде займатися, для чого буде використовуватися?)

Результат 1.1	(назва)
Вид діяльності 1.1.1	(назва)
Орієнтовна тривалість	
Опис	
Цільова (цільові) група (групи)	



- Додаємо необхідну кількість
- Дотримуємося нумерації, що вказує на зв'язок між результатами та видами діяльності



Календарний план-графік (3.4)

- Розподіл діяльності у часі – графічно позначає початок/кінець/тривалість
- Допомагає оцінити реалістичність запланованої діяльності
- Якщо залучаються партнери, то показати, хто залучений на якому етапі
- Для першого року помісячний розпис, для наступних розписується по півріччям
- При складанні плану-графіку звернути увагу на
 - Реалістичну тривалість дій
 - Відсутність перевантажених та “порожніх” місяців

Логіка впровадження	Об'єктивно вимірювані показники	Джерела та засоби перевірки	Припущення і ризики
Загальна ціль			
Конкретна ціль			
Очікувані результати			
Дії (заходи)	Засоби		Попередні умови
		Витрати	



Рік 1									
№	Дія	місяці							
		1	2	3	4	5	6	7	

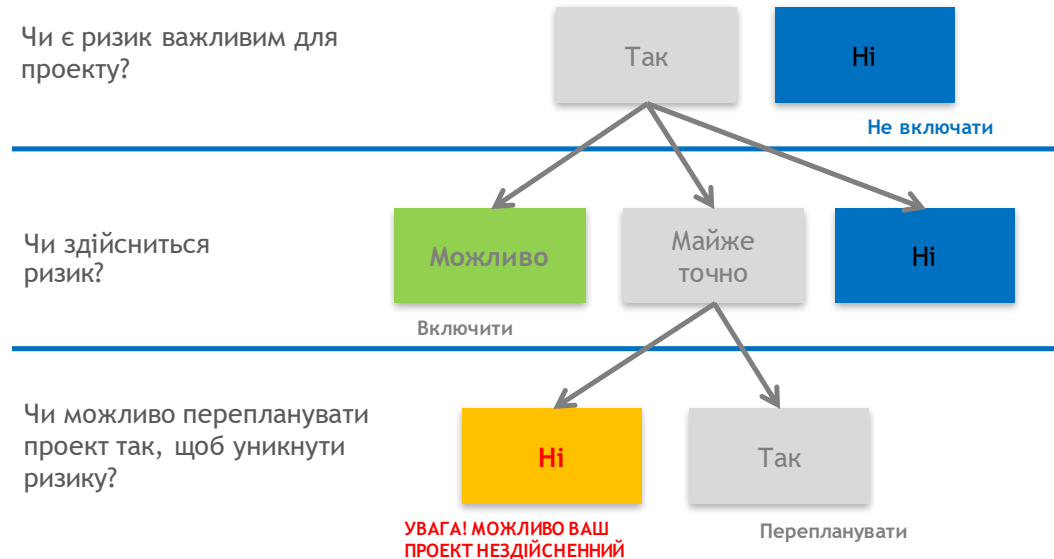
Рік 1														
Місяці	Півріччя 1						Півріччя 2						Орган, що забезпечує виконання	
	1	2	3	4	5	6	7	8	9	10	11	12		
Вид діяльності 1.1.1 (назва)													Замовник, місцеві партнери 1, 2	
Вид діяльності 1.1.2 (назва)													Місцевий партнер 1	
Вид діяльності 1.2.1 (назва)													Місцевий партнер 2	

Ризики, пов'язані з впровадженням (3.5)

- Розділ включає зовнішні та внутрішні ризики
- Важливо показати, наскільки реалістично розумієте свою спроможність
- Важливо показати не тільки самі ризики, але й шляхи їх усунення чи мінімізації їхніх наслідків
- Оцінюється в **5 балів**
- Зовнішні ризики також у логіко-структурній матриці

Ризики		Ймовірність	Стратегія мінімізації ризиків
Внутрішні			
Зовнішні			

Логіка впровадження	Об'єктивно вимірювані показники	Джерела та засоби перевірки	Припущення і ризики
Загальна ціль			
Конкретна ціль			
Очікувані результати			
Дії (заходи)	Засоби	Витрати	Попередні умови



Сталість результатів проекту (3.6)

- Оцінюється в **5 балів**
- Чітко сфокусована на баченні подальшого використання результатів:
- Використання результатів проекту після його завершення
 - як результати проекту використовуватимуться цільовими групами?
 - як для них буде забезпечено доступ до напрацювань проекту?
 - чи має проект додаткові ефекти мультиплікації?
 - чи створює можливості для передання інформації та досвіду іншим?
- **Фінансова сталість**
 - спроможність та джерела подальшого фінансування (навести розрахунки!!!)
 - можливості подальшого розвитку і функціонування започаткованих структур, організацій та підприємств на засадах самоокупності або незалежності від бюджетного фінансування

Сталість - співфінансування

- Співфінансування формально не є частиною сталості, але оцінюється в одному блоці
- Співфінансування визначено як дуже важливий критерій, тому воно оцінюється максимально у **25 балів**
- Вказати розмір, джерела та механізм залучення співфінансування
- Інформація **має співпадати з цифрами, наведеними в інформаційній картці**
 - Наявність 15-30% співфінансування – 10 балів
 - Наявність 31-50% співфінансування, але за умови наявності 2 джерел – 15 балів
 - Наявність більше 50% співфінансування, але за умови наявності 3 і більше джерел – 25 балів
- Окремо заявником надаються відповідні гарантійні листи

Механізм моніторингу та оцінки (3.7)

- Разом з логіко-структурною матрицею оцінюється в **5 балів**
- Важливо показати:
 - яким чином відбуватиметься моніторинг впровадження і за якими показниками (співпадають з показниками у матриці)
 - якщо в проєкті декілька партнерів, як буде відбуватися координація роботи партнерів
 - чи планується застосовувати механізми громадської оцінки ефективності досягнутих результатів

Бюджет проєкту (4)

- Бюджет оцінюється в двох критеріях (5 + 5 балів)
- Чіткість і структурованість бюджету, відповідність бюджету запланованій діяльності – **5 балів**
- Всі витрати розділяються на видатки розвитку і видатки споживання та розподіляються за КЕКВами
- Бюджет має бути чітким та достатньо деталізованим, щоб зрозуміти його відповідність запланованій діяльності
- Заплановані типи та види витрат мають бути достатніми для виконання проєкту
- Бюджет повинен включати всі витрати по проєкту, а не тільки фінансування з боку державного бюджету

Бюджет проєкту (4)

- Обґрунтованість та доцільність витрат – **5 балів**
- Бюджет має бути реалістичним і ефективним, тобто відображати реальну (не завищену і не занижену) вартість ресурсів і їх реально необхідну кількість
- Витрати повинні бути легко перевірюваними і обґрунтованими– для цього **ОБОВ'ЯЗКОВО** заповнюємо [другу сторінку форми бюджету](#):
 - пояснення щодо необхідності витрат, їх належність до конкретних дій проєкту
 - обґрунтування щодо необхідної кількості та розрахункової вартості витрат

Логіко-структурна матриця (5)

- Окремо не оцінюється, але прямо впливає на оцінку за 7 критеріями
- Логіко-структурна матриця має бути повністю узгоджена з іншими частинами заявки (опис цілей і результатів, опис діяльності, бюджет, графік впровадження, план моніторингу, анотація тощо) !!!
- Оскільки логіко-структурна матриця фактично містить скелет проекту, то роботу над заявкою бажано починати саме з матриці (а для того, щоб побудувати матрицю – спочатку зробити аналіз проблем і цілей проєкту)

Логіка впровадження	Об'єктивно вимірювані показники	Джерела та засоби перевірки	Припущення і ризики
Загальна ціль			
Конкретна ціль			
Очікувані результати			
Дії (заходи)	Засоби		Попередні умови
		Витрати	

ВЗАЄМОЗВ'ЯЗОК!

Логіко-структурна
матриця

План діяльності

БЮДЖЕТ

Логіка впровадження

- Впливає з аналізу проблеми і цілей
- Повністю співпадає з розділом 3.2 і 3.3 проекту
- Дії максимально конкретні (що саме робимо?) та мають вести до досягнення запланованих результатів

Логіка впровадження	Об'єктивно вимірювані показники	Джерела та засоби перевірки	Припущення і ризики
Загальна ціль			
Конкретна ціль			
Очікувані результати			
Дії (заходи)	Засоби		Попередні умови
		Витрати	

Припущення та ризики

- Зовнішні фактори, які мають статися для успіху проекту (припущення) або можуть вплинути на проект негативно, завадити проекту (ризики)
- Узгоджується з частиною 3.5 опису проекту

Логіка впровадження	Об'єктивно вимірювані показники	Джерела та засоби перевірки	Припущення і ризики
Загальна ціль			
Конкретна ціль			
Очікувані результати			
Дії (заходи)	Засоби		Попередні умови
		Витрати	

Об'єктивно вимірювані показники

- Показники (індикатори) служать для вимірювання прогресу у досягненні результатів та цілей проекту, тому повинні надавати інформацію про те, що має вимірюватися з точки зору якості, кількості і часу
- Разом з розділом 3.7 оцінюються у **5 балів**
- **Обов'язково вказати значення показників !!!**

Напр.: збільшення
кількості відвідувачів...
на 50% / мін. на 500 осіб

Логіка впровадження	Об'єктивно вимірювані показники	Джерела та засоби перевірки	Припущення і ризики
Загальна ціль			
Конкретна ціль			
Очікувані результати			
Дії (заходи)	Засоби	Витрати	Попередні умови

Показники повинні:

- бути достовірними, об'єктивними та піддаватися перевірці
- збиратися до початку проекту, протягом всього проекту та після завершення
- вимірюватися на основі прийнятних витрат часу, грошей і зусиль
- S M A R T

Інформаційна картка проєкту

- Обов'язкова для заповнення, але в останню чергу
- Містить частину інформації з опису проєкту – має бути повна відповідність!!!!
- Діяльність за проєктом зазначаємо дуже стисло, не треба копіювати повністю таблицьки з опису
- Також тут чітко зазначається тривалість та бюджет проєкту

реалізація проєкту			
Тривалість проєкту	(зазначається кількість місяців)		
Загальний бюджет проєкту	(тис. грн)		
Очікуваний обсяг фінансування проєкту:	усього	перший рік	другий рік
з державного бюджету	(тис. грн)	(тис. грн)	(тис. грн)
з місцевого бюджету	(тис. грн)	(тис. грн)	(тис. грн)
з інших джерел, не заборонених законодавством	(тис. грн)	(тис. грн)	(тис. грн)
Загальні цілі	(зазначаються загальні цілі проєкту згідно з описом)		

Поради - Форма оцінки проєкту

- Обов'язково зверніть увагу на форму оцінки проєкту
 - Загальні критерії (згадували на попередніх слайдах, разом **70 балів**)
 - Спеціальні критерії для кожної з програм (**30 балів**)

Додаток 1
до Порядку оцінки проєктів регіонального розвитку,
які можуть реалізовуватися за рахунок коштів
державного бюджету, отриманих від Європейського
Союзу
(пункт 1 розділу II)

Форма оцінки проєкту регіонального розвитку, який може реалізовуватися за рахунок коштів державного бюджету, отриманих від Європейського Союзу

№ з/п	Критерії оцінювання проєктів	Пояснення до критеріїв	Інтервал оцінки	Бал, виставлений експертом	Коментарі та обґрунтування оцінки
I. Загальні критерії оцінювання					
	1. Актуальність та доцільність проєкту		15		

Поширені помилки при написанні проектних пропозицій

- Невідповідність заявника умовам конкурсу
- Не визначено за якою програмою/пріоритетом подається проект
- Проект не відповідає тематиці, цілям та обсягу фінансування конкурсу
- Проект поданий без адаптації до умов конкурсу
- Заявка подана не в повному обсязі або недотримано форми заявки
- Копіювання тексту з інструкції для подавачів, матеріалів конкурсу
- Відсутність цифр та даних, що підкріплюють заявлену проблематику
- Відсутні показники досягнення цілей і результатів

Поширені помилки при написанні проектних пропозицій

- Визначення різних цілей, результатів проекту в різних частинах проектної заявки, або цілі та результати неузгоджені між собою
- Відсутність чіткого, послідовного та достатньо деталізованого опису проекту, що унеможлиблює розуміння проблеми та шляхів її вирішення, запропонованих заявником
- Зосередження на проблемах установи, а не проблемах громади
- Бюджет, який не відповідає проблемам та логіці проекту
- Невідповідність проблеми заявленим цілям і результатам проекту, відсутність чітких і конкретних дій, спрямованих на досягнення результатів
- Запропоновані дії недоречні або нереалістичні

Поради - Розробка проекту

- Проведіть аналіз і намалюйте схему проекту
 - ✓ дерева та логічна матриця допоможуть структурувати думки
- Знайдіть і детально проінформуйте партнерів
 - ✓ письмово домовтесь про їх участь
 - ✓ урегулюйте фінансові питання
- Починайте заповнювати форму заявки

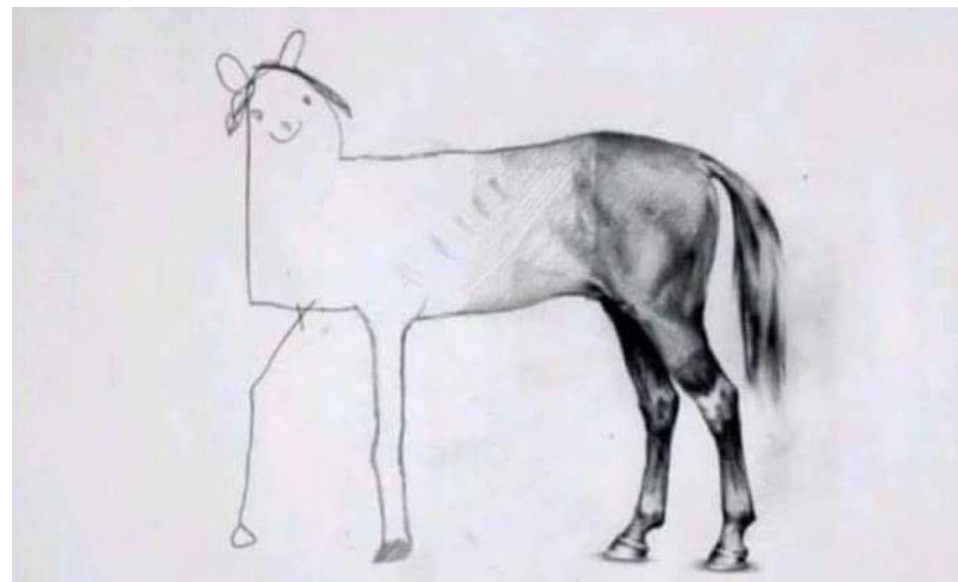
Думайте проектно, не заповнюйте заявку текстом!!!

Поради - Загальні

- Обов'язково включайте до заявки всю необхідну інформацію – оцінщик може не здогадатися, що ви мали на увазі, але не написали
- Уникайте занадто довгих текстів, переказу загальновідомих фактів або законодавчих актів замість реального аналізу та опису проекту
- Уникайте занадто “наукових” або “літературних” текстів, дотримуйтесь правил ділового мовлення – пишіть повно, але стисло, чітко, по суті
- Не повторюйте один і той самий текст в різних частинах заявки, відповідайте на питання розділів
- Не “пишіть” проект – проведіть повноцінну роботу з його розробки та відобразіть її результати у заявці

Поради - Подання заявки

- Не забувайте, що подати заявку необхідно в електронному та паперовому вигляді до відповідного міністерства
- Заздалегідь роздрукуйте заявку на папері та отримайте всі необхідні підписи
- **Не залишайте підготовку та відправлення заявки на останній день!!**



Група радників Програми U-LEAD

- Готові підтримати та допомагати вам у розробці заявок
- Запланована низка кущових тренінгів у другій половині вересня
- Для отримання допомоги зверніться до нас телефоном
098 969 01 81 або **093 017 37 34**
чи мейлом **sektoralka@gmail.com** і заплануйте консультацію
- Вячеслав Топоров, Радник з розробки та впровадження проєктів
- Наталя Лукашенко, Радниця з моніторингу проєктів